

BRAINE-LE-CHÂTEAU & WAUTHIER-BRAINE

A S'crienn

... LES BRAINOIS PARLENT AUX BRAINOIS ...

#395

JANVIER / FÉVRIER 2024

BIMESTRIEL D'INFORMATIONS LOCALES ÉDITÉ PAR

Sommaire

Bibliothèque

PAGE | **3**

Culture

PAGES | **4-7**

- ABC fête des 20 ans !
- Le Carnaval des enfants : 17/2
- Sauvons le Carnaval Bouts d'ficelles
- Si vous l'aviez manqué...
 - La soirée Cabaret « Mentalisme & Jazz »
 - Noël au Théâtre

Tourisme

PAGES | **8-11**

- Retour sur la cani-marche
- Balade des chouettes
- Exposition des artistes brainois - Inscriptions
- Concours photos 2024
- Appel aux bénévoles
- Promenades balisées

Maison de la Cohésion Sociale

PAGES | **12-14**

- Jardins communautaires
- Jeunesse
 - Délibère-toi
 - Les boîtes à kdo
- Action seniors
 - Les mamies conteuses

Vie Communale

PAGES | **15-23**

- Conseil Communal
- Nouveau Règlement général de police
- Calendrier des déchets
- Récolte des sapins de Noël
- Plan COPIL
- COOPEOS

Sport

PAGES | **24-26**

- Pïlorirando : Tournehem et Beersel
- Marche ADEPS de l'Association des parents de l'école Saint-Remy
- Sentier « Sentiers Pié-Sinte del Coupète et Pié-sinte del Coumène »

Petits Brainois

PAGES | **27-28**

- Accueil Temps Libre
- O.N.E
- Écoles communales : Émile, le serpent mobile

Vie brainoise

PAGES | **29-32**

- Cercle Royal Horticole
- Repair Café
- Ligue des familles : Papote littéraire
- Retour sur la Marche d'Halloween
- Mélodie du Bonheur

Coin des artistes

PAGE | **31**

PAGE | **33**

Le français pour les nuls

État civil et rôles de garde

PAGE | **34**

Mots croisés

PAGE | **35**

Agenda

PAGE | **36**

COMITÉ DE RÉDACTION

Tony Bruls, Morgane De Prycker, Claudine Descans, Christine Detienne, Jean-Marie Parvais, Illana Levy.

→ CONTACT

Morgane De Prycker
Grand-place de Wauthier-Braine, 16
1440 Wauthier-Braine - 02/355.73.75
journal@braine-le-chateau.be
<https://www.braine-le-chateau.be/culture/journal>

→ MISE EN PAGE

baam communication agency
www.baamagency.be

→ ÉDITEUR RESPONSABLE

Christophe HOOGSTOEL
Association Braine Culture
L'A S'crienn' est imprimé avec des encres végétales sur du papier recyclé.

Envie d'envoyer un article ?

Les articles pour le n° 396 (mars-avril) doivent nous parvenir pour **LUNDI 22 JANVIER 2024**. Aucun article reçu après cette date ne sera publié dans ce numéro.

Pour toute demande de publication dans le journal A S'crienn', les informations suivantes doivent être envoyées uniquement à l'adresse journal@braine-le-chateau.be :

- Rédiger un article en format word.
- Nom de l'activité/ de l'association (max 60 caractères)
- Description succincte (max 100 caractères)
- Heures (début et fin de l'activité)
- Lieu
- N° de téléphone de contact
- Illustration format jpeg (945 x 435 en haute définition sous fichier séparé de l'article)

S'il ne vous est pas possible de nous faire parvenir l'article sur support informatique, merci de nous contacter au 02/355.73.75

Tous les articles sont publiés sous la responsabilité exclusive de leurs auteurs. Cette responsabilité concerne également les photos, notamment pour l'application des dispositions légales sur la protection de la vie privée.

Si un mois vous ne recevez pas l'A S'crienn', vous pouvez vous le procurer à :

1. Braine-le-Château

- Maison communale
rue de la Libération 9
- Le Manuscrit
rue de Mont-Saint-Pont 54
- Pâtisserie "L'Ardennaise"
rue de Mont-Saint-Pont 4
- Store 1440
rue de la Libération 60
- Bibliothèque Communale
rue de la Libération 19
- Maison du Bailli
Grand-place 20

2. Wauthier-Braine

- Pharmacie M. Reman
avenue G. Mertens 13
- Bureau de la police
avenue Jean Devreux 1
- Boulangerie-épicerie "Fleur des Champs"
av. Jean Devreux 4

Le coin de la bibliothèque communale

Chers lecteurs et lectrices,
Nous vous souhaitons une heureuse nouvelle année agrémentée de plein de bons moments passés avec un livre. Vous trouverez ci-dessous la liste de nos nouvelles acquisitions qui seront à votre disposition à partir du mercredi 3 janvier.

Romans :

- ▶ L'Homme des Mille Détours, d'Agnès Martin-Lugand
- ▶ La Symphonie des monstres, de Marc Levy
- ▶ Les Armes de la Lumière, de Ken Follett
- ▶ La danseuse, de Patrick Modiano
- ▶ Son nom sur la liste, de John Grisham
- ▶ Une famille française, de Christian Signol
- ▶ Code Kanun, de Michel Claise
- ▶ Le Temps des Chimères, de Bernard Werber
- ▶ Le cœur de Kiev, d'Andreï Kourkov
- ▶ Tant que le café est encore chaud, de Toshikazu Kawagushi
- ▶ Misericordia, de Lidia Jorge
- ▶ Le cuisinier de l'Alcyon, d'Andrea Camilleri
- ▶ Humus, de Gaspard Koenig
- ▶ Triste tigre, de Neige Sinno
- ▶ Sous protection, de Viveca Sten
- ▶ L'hôtel des oiseaux, de Joyce Maynard
- ▶ Qui ne tente rien, de Jeffrey Archer t. 1 de la série Warwick
- ▶ Le pari des Warwick, de Jeffrey Archer, t.3 de la série Warwick

Essais :

- ▶ Napoléon, l'ombre de la Révolution, de Bart Van Loo
- ▶ Au bonheur des morts, de Vinciane Despret

BD :

- ▶ Astérix t. 40 : L'Iris Blanc

Le premier étage offre aux jeunes de tous âges un large choix de livres : Petits livres cartonnés, albums, livres de première lecture, romans pour les 10- 14-16 ans et jeunes adultes, BD et mangas, encyclopédies, ouvrages de références, livres de documentation. Nous poursuivons bien sûr les collections entamées et intégrons régulièrement de nouveaux livres. Pour les mangas cependant nous nous limitons à un premier aperçu car nous n'avons pas la possibilité d'en suivre le rythme de parution. ●



L'inscription et les prêts de livres sont gratuits.

Le prêt est limité à 3 semaines et à 15 jours pour les nouveautés. Pour les retours, une ouverture se trouve sur le côté de la porte d'entrée au cas où vous n'auriez pas la possibilité de passer le mercredi ou le samedi.

L'équipe des bibliothécaires



La bibliothèque communale vous accueille
le mercredi de 15h à 18h
le samedi de 10h à 13h,

rue de la Libération 19 - 1440 Braine-le-Château
Tél.: 02/366.37.28
bib.brainelechateau@hotmail.be

Association Braine Culture

Si vous l'aviez manqué...

La soirée **Mentalisme & jazz** qui a envoûté Braine-le-Château

Le vendredi 1^{er} décembre en soirée, dans l'écrin élégant de l'Espace Beau Bois transformé en cabaret intime, plus de 100 personnes ont été transportées dans un univers envoûtant où le jazz enivrant du Trio BlueLine s'est mêlé aux prestations épatantes du mentaliste Teppe Daniels.

Les invités ont été accueillis par le doux murmure du saxophone et du piano, créant une toile sonore parfaite pour la soirée. Le trio de jazz, vêtu de costumes élégants, a captivé l'audience avec des reprises magistrales des classiques intemporels d'Ella Fitzgerald, évoquant l'âge d'or du jazz.

Pendant ce temps, Teppe nous a livré une merveilleuse prestation bien différente des mentalistes habituels. Il a pu circuler parmi la foule, se rapprochant avec habileté pour des expériences de close-up.

captivantes. Les invités étaient émerveillés par ses démonstrations qui ont révélé la force de l'esprit humain, créant une atmosphère inédite qui a donné une nouvelle dimension à la soirée.

Le bar, agencé avec raffinement, a offert une sélection exquise de bulles pétillantes et de cocktails sophistiqués. Les convives se sont délectés de ces breuvages divins tout en se laissant emporter par la magie du moment.

L'ambiance élégante et décontractée a permis aux participants de se mêler, de partager des rires et des émerveillements, créant une soirée mémorable. Le cabaret, imprégné d'une atmosphère de glamour rétro, a réussi à marier harmonieusement la musique, la magie et les années Cabaret. ●



Noël au Théâtre, un moment féerique en famille

Ce samedi 16 décembre, la magie de Noël a enveloppé le public brainois lors de l'événement annuel tant attendu, «Noël au Théâtre». Destinée aux familles et aux enfants de tous âges, cette soirée a transformé l'Espace Beau Bois en un cocon chaleureux où le partage en famille était à l'honneur.

Cette année, les projecteurs ont brillé sur le «Théâtre de la Cave», une compagnie enchantée de marionnettes, qui a émerveillé les spectateurs avec son

spectacle intitulé «Contes à Sourire Debout». Les marionnettes, animées avec une habileté captivante, ont donné vie à un conte muet, suscitant des éclats de rire et des sourires parmi les petits et les grands.

L'atmosphère cosy du théâtre a été accentuée par l'odeur alléchante de chocolat chaud et de crêpes fraîchement préparées qui flottait dans le hall. Les familles se sont réunies autour de tables décorées de guirlandes scintillantes,



créant ainsi un moment de convivialité où les discussions joyeuses se mêlaient au murmure des préparations sucrées.

Comme chaque année, «Noël au Théâtre» a réussi à capturer l'esprit festif de la saison tout en offrant aux familles une expérience théâtrale inoubliable. Entre rires, contes magiques et douceurs gourmandes, cette soirée a créé des souvenirs chaleureux qui resteront gravés dans le cœur de chacun. Une célébration réussie où l'art du théâtre et la joie de Noël se sont fusionnés pour offrir un moment de bonheur partagé à toute la communauté. ●



À venir...



ABC fête ses 20 ans !



Depuis 2004, l'Association Braine Culture se charge du développement de la vie socioculturelle dans l'entité castellobraine. Vingt ans d'activités mensuelles, d'édition de l'A S'crienn', de Rencontres médiévales, d'Ateliers 1440...

Chaque année, vous êtes de plus en plus nombreux à participer aux activités culturelles. Alors, pour vous remercier de votre enthousiasme, nous avons décidé d'organiser une Soirée spéciale anniversaire !

Le 13 janvier prochain à l'Espace Beau Bois, nous accueillerons le groupe des **Van Lathem** que vous aimez tant afin de participer

tous ensemble à un grand **BLIND TEST LIVE** ! Préparez vos équipes et vos tables, la soirée va chauffer !

Nous vous avons également préparé une brochure de la Saison Culturelle 2024 à venir. Ainsi, plus de raison de dire qu'il ne se passe jamais rien dans la commune, vous aurez votre condensé de dates et d'évènements !

Hâte de vivre une année culturelle supplémentaire à votre service ! ●

À venir...

Carnaval des enfants



Préparez-vous à une grande soirée carnavalesque le **17 février de 17h à 21h** sur la grand-place de Braine-le-Château. Celle-ci se transformera en un lieu enchanté pour le tant attendu «Carnaval des Enfants». Sous un grand chapiteau, un DJ dédié aux plus jeunes fera vibrer la piste de danse, garantissant des moments de pur bonheur.



réconfortant. L'odeur alléchante des crêpes fraîches et des barbes à papa sucrées flottera dans l'air, créant une ambiance gourmande à partager en famille.

Dès 20h, les Gilles et Paysannes du Pilori rencontreront les enfants lors de leur soumonce et formeront un rondeau autour du brasier qui accueillera le brûlage du Bonhomme Hiver.

L'occasion idéale pour faire découvrir à vos enfants la tradition du carnaval d'une autre façon ! ●

Les petits auront l'embarras du choix avec des activités spécialement conçues pour eux, du grimage à la confection de masques colorés. Pendant ce temps, les parents pourront se détendre dans des chalets chaleureux, où un bar proposera une variété de boissons, de la soupe revigorante au chocolat chaud



SOS Carnaval à Braine-le-Château : Sauvons notre Héritage Festif!

Chers Brainois, les festivités du Carnaval, issues d'une longue tradition européenne, diminuent chaque année avec un manque croissant de participants au cortège. Inspiré des traditions médiévales et en place dans la commune depuis 1979, cet événement de notre folklore est en péril.

Rejoignez-nous pour perpétuer notre héritage culturel : avec quelques bouts d'ficelles, créez votre costume en famille, entre amis, entre collègues ou voisins. Inscrivez-vous auprès de culture@braine-le-chateau.be et aidez-nous à perpétuer le Carnaval castellobrainois ! Un jury nommera les trois plus beaux groupes, avec à la clé, un prix de 250 euros !

Chacun de nous est le maillon essentiel pour sauver le Carnaval de Braine-le-Château. Relevons ce défi avec passion et créativité, restaurons ensemble la magie de nos rues animées! ●



Association Braine Culture



AUSSI UNE BILLETTERIE EN LIGNE



VOTRE SAISON CULTURELLE
2024 BIENTÔT EN UN CLIN
D'OEIL GRÂCE À NOTRE
NOUVELLE BROCHURE




ASSOCIATION
BRaine
CULTURE

Association Braine Culture
16 Grand-place de Wauthier-Braine
1440 Wauthier-Braine

Horaire
Du lundi au vendredi de 9 à 16h
0471 03 58 59

www.braine-le-chateau.be/culture

 [Braine-le-Château Culture](#)

 [brainelechateau_culture](#)

culture@braine-le-chateau.be



Retour sur la cani-marche

La cani-marche du 15 octobre 2023 a rassemblé du monde pour cette 2^e édition. Nous avons comptabilisé 70 marcheurs et 53 chiens pour la balade ! Nous avons récolté 316€ au profit de l'association « Binôme Humain Animal » qui s'occupe de la prise en charge d'animaux de personnes décédées ou malades.

Nous remercions les associations de protection des animaux présentes : Help Animal, Activ'Dog et Binôme Humain Animal ainsi que le club canin pour les

superbes démonstrations d'obéissance et d'agilité. Merci aussi à Poils et Plumes de Braine-le-Château pour les petits cadeaux destinés à nos amis à quatre pattes ! ●



Balade des chouettes

Le Syndicat d'Initiative vous propose une sortie nocturne d'écoute et d'observation des chouettes encadrée par notre guide Sacha.

Rendez-vous le **vendredi 9/2 à 18h** à la Maison du Bailli pour une présentation introductive avant la balade.

- ▶ Prévoyez de bonnes chaussures et des vêtements chauds.
- ▶ Accessible dès 8 ans.
- ▶ Prix : 3€/adulte – gratuit/-12 ans
- ▶ Réservation obligatoire en envoyant un e-mail à tourisme@braine-le-chateau.be ●



BALADE 9 FÉVRIER 2024
À LA DÉCOUVERTE
DES CHOUETTES

RDV 18H À LA MAISON DU BAILLI

P.A.F. 3€/adulte - Gratuit/-12 ans

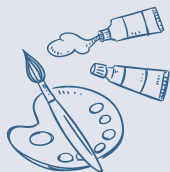
» Inscription obligatoire ✉ tourisme@braine-le-chateau.be

Une organisation du Royal Syndicat d'Initiative
www.braine-le-chateau.be/tourisme - 02/3669349



Exposition des artistes brainois - Inscriptions

Appel aux artistes de notre commune ! Que vous soyez peintre, sculpteur, graphiste, illustrateur, photographe, ... **L'exposition des artistes brainois** aura lieu cette année **du 30 mars au 28 avril 2024**. Si vous désirez participer, n'hésitez pas à vous inscrire et envoyez-nous un e-mail à tourisme@braine-le-chateau.be avec la description de vos oeuvres.



**Ouverture des inscriptions :
le mardi 23 janvier 2024**

Tarif : 25 € l'inscription

Cette année, un **PARCOURS D'ARTISTE** est en préparation en collaboration avec l'Association Braine Culture ! Vous désirez ouvrir votre atelier au public que vous participez à l'exposition ou non ? Envoyez un e-mail à culture@braine-le-chateau.be ●



Concours Photos 2024

Cette année, le Royal Syndicat d'Initiative (RSI) organise son traditionnel **CONCOURS PHOTOS** en collaboration avec le Plan Communal de Développement de la Nature (PCDN), la Maison de la Cohésion Sociale (MCS) et le nouveau Service énergie de la commune.

Sortez vos appareils photos ! Vous avez **jusqu'au 17 septembre 2024** pour vous inscrire et nous remettre vos meilleurs clichés capturés sur le territoire communal (en format digital et imprimés sur papier photo 20/30 format A4).

Voici les **4 grands thèmes**/catégories du concours :

- ▶ Tourisme, folklore et patrimoine
- ▶ Nature et biodiversité
- ▶ Le changement climatique : le temps du changement !
- ▶ Animaux de compagnie


3 prix par catégories sont prévus : le prix du jury, le prix du public et le prix jeunesse (-18 ans).

Les photos seront **exposées à la Maison du Bailli du 28 septembre au 27 octobre 2024**.


Retrouvez toutes les informations pratiques et la fiche d'inscription sur notre site internet www.braine-le-chateau.be/tourisme/actualite ●



Appel aux bénévoles



APPEL AUX BÉNÉVOLES



Le Syndicat d'Initiative est à la recherche de bénévoles !

Vous avez envie de vous impliquer dans les activités locales ? Vous désirez nous aider lors des différents événements, renseigner les touristes et promeneurs ou devenir guide du patrimoine local ? **N'hésitez pas à nous rejoindre !**



TOURISME@BRAINE-LE-CHATEAU.BE - 02/366 93 49



Promenades balisées

12 promenades pédestres sont balisées ainsi que les 2 circuits pour V.T.T.

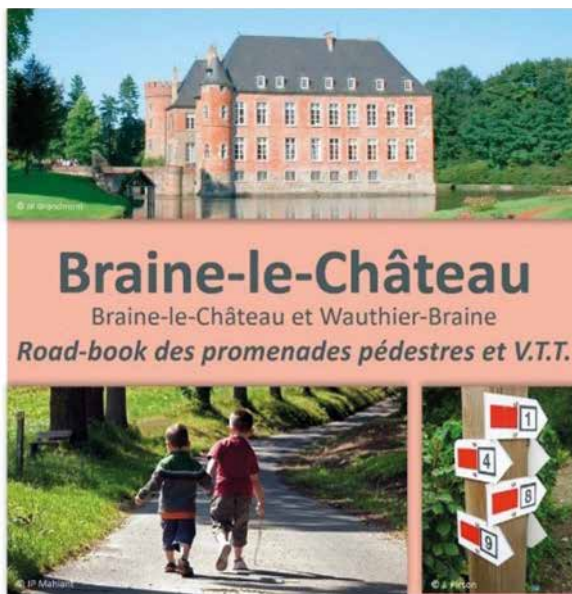
Une carte et un livret road-book reprennent ces itinéraires de balades en boucles en français ou en néerlandais.

Le G.R. 12 Amsterdam-Bruxelles-Paris, le G.R.P 127 «Tour du Brabant wallon» ainsi que la Via Brabantica du chemin de Saint-Jacques-de-Compostelle y sont également repris. Ces deux documents sont en vente à la Maison du Bailli.

P.A.F. : 5 € la carte seule / 3€ le road-book seul / 6€ la carte + road-book.

Nous pouvons aussi vous l'envoyer par la poste. P.A.F. : 9.50€ / CARTE + ROAD-BOOK en français ou en néerlandais (frais de port inclus).

→ Veuillez faire le virement sur notre compte BE41 0000 0685 8910 et indiquer en communication « nom + adresse + gsm ou e-mail + FR ou NL » ●



Une réalisation du Royal Syndicat d'Initiative de Braine-le-Château ASBL avec la collaboration du Pilorirando.



Éditeur responsable: Ed. de Wykerslooth, président du Royal Syndicat d'Initiative de Braine-le-Château ASBL, Maison du Bailli, Grand'Place 20 à 1440 Braine-le-Château, Belgique

Ne pas jeter sur la voie publique



Le Royal Syndicat d'Initiative vous accueille

Nos bureaux sont ouverts :
De novembre à fin mars, du mardi au samedi de 13h à 17h.
D'avril à fin octobre, du mardi au dimanche de 13h à 17h.
Fermé le lundi.

Maison du Bailli - Grand-place, 20
1440 Braine-le-Château

Tél.: 02/366.93.49

tourisme@braine-le-chateau.be

www.braine-le-chateau.be/loisirs/tourisme/syndicat-d-initiative

[f/Braine-le-Château Tourisme](https://www.facebook.com/Braine-le-Château-Tourisme)

[@brainelechateau_tourisme](https://www.instagram.com/brainelechateau_tourisme)



Vœux 2024

L'équipe de la cohésion sociale vous remercie pour votre présence, votre confiance et vous souhaite une belle année pleine de projets ! Ensemble, la route nous paraît moins longue; pour 2024, ayons la force de croire en nos rêves, en nos envies ! ●



Plan Cohésion Sociale

Le jardin communautaire «les radis partagés»

Depuis quelques années, la commune de Braine-le-Château dispose d'un jardin communautaire.

Situé à Wauthier-Braine, il se veut avant tout être un espace de rencontre, d'échange de savoirs et respectueux de l'environnement.

Au travers du potager, les objectifs sont de renforcer le lien social entre les générations, de valoriser le travail collectif, la mixité sociale et de promouvoir le développement durable.

L'idée est simple: proposer aux habitants de la commune de venir y cultiver leurs légumes dans un climat convivial.

Le jardin communautaire est accessible aux jardiniers disposant d'une parcelle, 7/7 jours.

Un samedi par mois, une rencontre collective est organisée pour l'entretien des communs.

Alors si vous voulez vous investir dans ce projet, avoir des informations sur notre charte de fonctionnement et acquérir une parcelle, prenez contact avec notre service : ●

Valérie Migot
0473/53.89.37 – valeriemigot@braine-le-chateau.be

Joël Bacart
0456 389 719 – joel.bacart@braine-le-chateau.be





Délibère-Toi relance son édition en 2024 et recherche des opérateurs

Délibère-Toi est un projet positif et participatif qui offre la possibilité à tous les jeunes de 12 à 21 ans de s'investir bénévolement dans des actions citoyennes. L'objectif est de permettre aux jeunes de développer des comportements citoyens, d'acquérir des compétences et de découvrir le monde associatif local.

Délibère-Toi se déroule pendant les jours blancs. Durant cette période, les jeunes ont l'opportunité de participer gratuitement à une ou plusieurs actions citoyennes, culturelles, sportives, formations et découvertes de métiers.

Pour chaque nouvelle édition, [nous recherchons de nouveaux opérateurs](#)

motivés à partager leurs expériences, connaissances et savoir-faire. C'est la raison pour laquelle nous faisons appel **aux associations, indépendants, artistes, artisans et particuliers** de Braine-le-Château pour être opérateurs ! Une prospection sera organisée par la Maison de la Cohésion Sociale dès janvier.

Concrètement, les stages sont sur mesure, en fonction de vos possibilités et disponibilités. En tant qu'opérateur/formateur/animateur, vous avez la possibilité d'accueillir le nombre de jeunes de votre choix, de déterminer la durée de l'activité (minimum ½ Journée), la date, les horaires. L'équipe de Délibère-Toi s'occupe de la coordination ainsi que de la gestion des inscriptions en ligne. ●



→ Informations pratiques :

Quand ? : fin juin

(pendant les jours blancs)

Inscriptions : Pour vous inscrire, c'est très simple, rendez-vous sur le site **www.deliberetoi.be** via l'onglet « opérateur ».

Quelques questions ? Besoin d'informations complémentaires ?

Joël Bacart

joel.bacart@braine-le-chateau.be - 02/355.14.40 ext.3

Camille van der Bruggen

Info.deliberetoi@gmail.com - 0487/18.00.25

Opération Boîte à kdo



Cette année encore, vous avez répondu à notre appel et grâce à vous, nous avons remis une soixantaine de boîtes généreuses, diversifiées, de qualité et ludiques !

Elles ont toutes été remises à des enfants placés en institution d'aide à la jeunesse ou aux services de 1^{ère} ligne à l'occasion des fêtes de Noël.

En participant à ce projet, notre service voulait mettre le point sur la solidarité et apprendre aux enfants à s'intéresser au collectif, à l'autre, à la société; c'est chose faite !

Merci aux élèves de madame Géraldine de l'école Saint-Rémy,
Merci aux élèves de madame Aurélie B. de l'école Les Rives du Hain,
Merci aux enfants et jeunes fréquentant notre service, mais aussi et surtout Merci aux généreux donateurs !
Sans vous, ce projet ne pourrait pas être possible ! À l'année prochaine ... ●



Pour le Service
Anaïs Van Parijs et Valérie Migot

Les mamies conteuses - Qu'est-ce qu'un lecteur bénévole ?



Vous désirez consacrer une partie de votre temps à permettre aux enfants de votre commune de développer leur goût pour la lecture ? Bienvenue dans le projet des « mamies conteuses ».

Le projet est implanté dans les écoles de la commune depuis quelques années et une nouvelle équipe a vu le jour. Nous souhaitons compléter l'équipe et engager de nouveaux bénévoles.

Vous êtes convaincues que la lecture est un outil essentiel pour se réaliser pleinement, vous avez le goût de la lecture et l'envie de transmettre votre passion aux enfants? Venez rejoindre notre équipe !

Conditions :

- ▶ Être disponible à raison de minimum une fois par semaine (jour à fixer avec l'institutrice)
- ▶ Être disponible pour récupérer les livres et rencontrer les bénévoles (2X/mois)
- ▶ Avoir un intérêt pour la lecture
- ▶ Être à l'aise avec les enfants de la 2^e maternelle à la 2^e primaire
- ▶ Avoir un extrait de casier judiciaire modèle 2 vierge

Ce projet vous intéresse ? Vous pouvez contacter Valérie Migot au 0473/53.89.37 pour avoir des informations complémentaires.



L'agenda !



<p>Bibliothèque mobile</p> <p>(gratuit)</p>	<p>Vous aimez lire mais vous éprouvez des difficultés à vous déplacer ou à lire. Nous vous proposons des solutions : prêt de livres à domicile, choix de livres à grands caractères et audios, moment lecture personnalisé.</p>	<p>- À la demande</p> <p>- Chez vous</p>
<p>Gym douce et de prévention des chutes</p> <p>(5€/séance)</p>	<p>Bougeons ensemble pour garder ou retrouver la forme. Exercices adaptés en fonction de vos capacités. Cours accessible aussi pour les personnes ayant des pertes de mémoire.</p>	<p>- Tous les mardis</p> <p>- 9h15 à 10h15</p> <p>- Espace Beau Bois, 11 rue de Tubize)</p>
<p>Tricot, couture, broderie... à vos créations !</p> <p>(gratuit)</p>	<p>Ensemble, on tricote, on coud, on brode... gaiement et en partageant un bon café.</p>	<p>- Tous les mardis</p> <p>- 13h30 à 16h30</p> <p>- Ancienne Cure, 1 rue de la Libération</p>
<p>Repas communautaires</p> <p>(30€/entrée, plat, dessert + boissons)</p>	<p>Vous avez plus de 65 ans et vous souhaitez partager un moment convivial autour d'un bon repas villageois ? En voilà l'occasion...</p> <p><i>Une inscription est obligatoire, au maximum 7 jours avant la date du repas à 12h. Il en est de même pour annuler votre participation au repas. Tout repas non décommandé 7 jours auparavant sera facturé. Merci de votre compréhension.</i></p>	<p>- Les jeudi 18 janvier, 15 février et 21 mars</p> <p>- 12h à 15h</p> <p>- Espace Beau Bois, 11 rue de Tubize</p>



CONSEIL COMMUNAL

Résumé des décisions les plus importantes prises en séances des 27 septembre et 25 octobre 2023. Le compte rendu ci-dessous n'est qu'un document présentant très succinctement les **quelques décisions principales** adoptées lors de ces réunions, en séance publique [les décisions prises à huis clos, généralement relatives à des questions de personnes (membres du personnel administratif, ouvrier ou enseignant) n'y figurent pas].

Le procès-verbal officiel de chaque séance, reprenant le texte intégral de toutes les délibérations, avec leurs motivations en fait et en droit, peut être consulté sur simple demande auprès du Directeur général après approbation du P.V. (c'est-à-dire pas avant la fin de la séance suivante). La partie relative aux décisions adoptées en séance publique est publiée sur le site internet de la commune, à l'adresse www.braine-le-chateau.be. Y figurent également les questions orales posées par les membres de l'assemblée et les réponses qui y ont été réservées par le Collège communal.

SÉANCE DU 27 SEPTEMBRE 2023

20 membres (sur 21) présents tout au long de la séance. **Excusée** : M^{me} N. BRANCART, Conseillère.

Article 3 : Thermographie aérienne du territoire communal réalisée en partenariat avec l'intercommunale in BW. Nouvelle convention (essentiellement en matière de protection de la vie privée et de traitement des données à caractère personnel) : approbation.

Le Conseil communal, unanime, décide d'approuver la convention de partenariat avec *in BW* définissant les responsabilités des parties prenantes dans la gestion du projet de thermographie aérienne, dont les obligations en matière de protection de la vie privée et de traitement des données personnelles.

Vous pouvez obtenir des informations sur cette thermographie auprès du service énergie, par téléphone au 02 616 07 40 ou par courriel à l'adresse energie@braine-le-chateau.be.

Article 4 : Politique locale Énergie-climat (POLLEC). Appel à candidatures POLLEC 2021 lancé par la Wallonie [en soutien à des investissements à réaliser dans le cadre du Plan d'Action pour l'Énergie Durable et le Climat (PAEDC)]. Monitoring du PAEDC : présentation.

MM. Mathieu LEMMENS, *Coordinateur Énergie* au sein de l'administration communale et Dimitri STEVENS, *Coordinateur du Plan d'Action pour l'Énergie durable et le Climat (PAEDC)*

- retracent la chronologie des opérations menées par la commune depuis l'adhésion à la *Convention des Maires* en 2018 (objectif : réduction de 55 % des émissions de CO₂ à l'échelon local d'ici 2030)
- et présentent le bilan des émissions, les ressources humaines mobilisées pour piloter les actions, ce qui a déjà été réalisé (gestion du patrimoine immobilier de la commune, aides au public sous forme d'audits de logement, remplacement de lampes d'éclairage public énergivores, favorisation de la mobilité douce) et, enfin, les actions à entreprendre/poursuivre sur la période 2023 / 2026. Plus d'informations sur www.braine-le-chateau.be/ma-commune/services-communaux/energie/plan-climat-2030

Article 5 : Implantation d'un local technique et de bureaux dans le patio de la maison communale. Dossier de la demande de permis d'urbanisme : approbation.

Le Conseil communal, unanime, décide d'approuver le dossier à introduire auprès du Service public de Wallonie en vue d'obtenir le permis d'urbanisme requis pour les travaux qui consistent, pour l'essentiel, à la couverture du patio central de la maison communale afin de permettre d'accueillir un nouvel espace de bureau.

Article 6 : Patrimoine forestier de la commune (bois des Monts et bois des Pochets, sites classés soumis au régime forestier). Vente d'arbres sur pied [à l'intervention du Département de la Nature et des Forêts de l'administration régionale] en exécution du permis d'abattage obtenu : décision. État de martelage et clauses particulières du cahier des charges : approbation.

Le Conseil communal, par 15 voix «pour», aucune voix «contre» et 5 absentions (MM. DE GALAN et PISSENS, M^{elle} BAUGNET, M^{mes} MAHIAnt et RABBITO), décide d'approuver l'état de martelage pour un volume de grumes estimé de 435 m³ (177 bois), un produit de la vente estimé à 10.000,00 € et les clauses particulières se rapportant à la vente de ce lot.

Articles 7 et 8 : Gestion des déchets. Partenariat avec ECOCIM S.r.l. afin de réduire l'impact environnemental des chrysanthèmes des cimetières communaux : décision.

Convention de partenariat entre la commune et ECOCIM S.r.l. : approbation.

Terrain appartenant à l'in BW dans la ZACC de l'Espérance à Braine-le-Château. Convention d'occupation à titre précaire par la commune (pour mise à disposition au profit d'ECOCIM) : approbation.

Le Conseil communal, unanime, décide de conclure un partenariat avec la S.r.l. ECOCIM pour la régénération des chrysanthèmes des cimetières communaux et leur revente en circuit court.

Actuellement, les déchets des cimetières sont évacués en déchets « tout-venant », (mélange de plastique, terre et végétaux) et déposés à l'incinérateur *d'in BW* à Virginal.

Ce projet de «recyclerie» végétale consiste à récupérer les chrysanthèmes des cimetières communaux afin de les mettre en hivernage pour une revente en circuit court la saison suivante.

La convention prévoit notamment le paiement de :

- Année 1 : forfait de 250,00 € par cimetière + forfait de 150,00 € par cimetière pour la communication + forfait de 25,00 € par cimetière pour la mise à disposition des contenants, soit, un total de 850,00 € ;
- À partir de l'année 2 : forfait de 145,00 €/tonne collectée (à l'exception de la première tonne) + forfait de 25,00 € par cimetière pour la mise à disposition des contenants.

Dans le cadre de ce projet, un terrain de 30 ares est nécessaire pour l'hivernage des chrysanthèmes. C'est pourquoi, le Conseil communal, unanime, décide également d'approuver la convention d'occupation à titre précaire et révocable proposée par *in BW* pour l'utilisation d'une zone de même superficie dans la ZACC de l'Espérance.

SÉANCE DU 25 OCTOBRE 2023

11 membres (sur 21) présents tout au long de la séance. **Excusés** : M. TAMIGNIAU, Bourgmestre ; M^{me} NETENS et M. PEETROONS, Échevin(e)s ; M^{mes} N. BRANCART, DORSELAER, M. PISSENS, M^{elle} BAUGNET, M^{mes} MAHIAnt, RABBITO et MAYET, Conseillers.



CONSEIL COMMUNAL

Article 2 : Refonte intégrale du Règlement général de police, sur proposition de la Province du Brabant wallon et de la Zone de Police Ouest Brabant wallon : adoption du texte nouveau.

Le Conseil communal, unanime, décide d'approuver et d'adopter le nouveau Règlement général de police validé dans sa version définitive par le Conseil de police de la Zone Ouest Brabant wallon en date du 28 septembre 2023, Ce règlement est entré en vigueur le 1^{er} novembre 2023 (date fixée pour les 4 communes composant la Zone de police). Il est consultable/téléchargeable sur www.braine-le-chateau.be. Le précédent Règlement général de police, adopté par le Conseil communal en date du 3 février 2016, ainsi que toutes ses modifications, est abrogé avec effet à la date d'entrée en vigueur du nouveau règlement.

Article 3 : Règlement de police (spécifique) relatif à la protection contre l'incendie et l'explosion, proposé par la Zone de secours du Brabant wallon : adoption.

Le Conseil communal, unanime, décide d'adopter le Règlement de police (spécifique) relatif à la protection contre l'incendie et l'explosion, proposé par la Zone de secours du Brabant wallon. Ce règlement entrera en vigueur le cinquième jour qui suit sa publication et sera consultable/téléchargeable sur www.braine-le-chateau.be.

Article 4 : Budget communal de l'exercice qui s'achève - 4^e modification : décision.

Le Conseil communal, par 9 voix pour, 0 voix contre et 2 abstentions (MM. DELMÉE et DE GALAN), arrête le budget communal pour l'exercice 2023, après quatrième modification, aux montants ci-après (en €) :

	SERVICE ORDINAIRE	SERVICE EXTRAORDINAIRE
Recettes exercice proprement dit	14.450.446,08	4.148.134,62
Dépenses exercice proprement dit	13.130.593,15	6.228.678,03
Boni/mali exercice proprement dit	+ 1.319.852,93	- 2.080.543,41
Recettes exercices antérieurs	2.201.189,17	460.150,80
Dépenses exercices antérieurs	60.110,74	135.461,52
Prélèvements en recettes	0,00	2.680.305,12
Prélèvements en dépenses	2.262.000,00	924.450,99
Recettes globales	16.651.635,25	7.288.590,54
Dépenses globales	15.452.703,89	7.288.590,54
Boni global	1.198.931,36	

[N.D.L.R. : cette modification budgétaire est soumise à l'approbation du Gouvernement wallon. À cet effet, le dossier a été transmis à l'administration régionale compétente].

Articles 6 à 12 inclus - TAXES POUR L'EXERCICE 2024

Le Conseil communal, unanime, décide d'établir diverses taxes qui entreront en vigueur le 1^{er} janvier 2024.

Les principaux taux sont repris dans ce tableau succinct :

Centimes additionnels au précompte immobilier	2000 (inchangé)
Taxe additionnelle à l'impôt des personnes physiques	8% (inchangé)
Distribution d'écrits publicitaires ou d'échantillons publicitaires	0,08 €/exemplaire ou échantillon
Établissements bancaires et assimilés	582,75 € par poste de réception à la clientèle
Panneaux publicitaires	0,99 € par dm ²
Parcelles non bâties dans un lotissement non périmé	34,96 €/mètre courant de longueur de parcelle à front de voirie, avec une imposition maximale de 524,47 €
Secondes résidences	839,16 € par seconde résidence

Ces règlements fiscaux seront consultables prochainement sur le site internet de la commune www.braine-le-chateau.be ou auprès du service communal des finances (sur rendez-vous uniquement).

[N.D.L.R. : par lettres reçues le 9 novembre 2023, les services de Monsieur le Ministre régional wallon du Logement, des Pouvoirs locaux et de la Ville ont porté à la connaissance du Collège communal que les deux premières décisions reprises dans le tableau supra sont devenues pleinement exécutoires. Les autres décisions, soumises à l'approbation du Gouvernement wallon, ont été transmises à l'administration régionale compétente].

Article 14 : Voirie Communale. Pont enjambant le Hain au Chemin Vert à Braine-le-Château. Rénovation de l'ouvrage d'art. Étude du projet et coordination «Sécurité-Santé» pour les phases «projet et réalisation». Engagement d'une dépense urgente par le Collège communal

(délibération du 6 octobre 2023) sans disposer de crédits budgétaires appropriés, mais au terme d'une procédure de passation d'un marché de services : approbation.

Le Conseil communal, unanime, décide d'approuver la dépense sous objet, d'un

montant de 12.584,00 €, T.V.A. 21% comprise.

Les crédits nécessaires ont été inscrits au budget extraordinaire de l'exercice qui se termine, tel que modifié en séance de ce jour.

Article 17 : Politique environnementale à l'échelon communal. Mesure de la qualité de l'air. Projet Pure Cities financé intégralement par BELFIUS Banque S.A. - Participation : décision. Convention de partenariat avec AIRSCAN S.r.l. : approbation.

Le Conseil communal, unanime, décide de participer au projet « Pure Cities » proposé par la S.r.l. AIRSCAN mais initié et financé intégralement par BELFIUS Banque S.A. et d'approuver la convention de partenariat y relative. Ce projet répond à l'objectif stratégique du point 8 de la Déclaration de politique communale adoptée par l'assemblée en séance du 30 janvier 2019, intitulé « Cadre de vie et transition énergétique et environnementale » mentionnant « Nos villages disposent d'un magnifique cadre de vie qu'il convient de protéger au mieux pour les générations futures. ». Il n'y a aucune incidence financière pour la commune.



CONSEIL COMMUNAL

Article 18 : Santé mentale. Convention entre la Commune et le Réseau 107BW (Réseau intersectoriel de santé mentale pour adultes du Brabant wallon) pour la mise à disposition d'un local dans le cadre du développement des soins psychologiques « dans la première ligne » du Brabant wallon : approbation.

Le Conseil communal, unanime, décide d'approuver la convention mieux identifiée *supra*.

Les consultations se tiendront à l'ancienne gare de Braine-le-Château, place de la Station, 4.

Ce service indéniablement utile à la population n'engendrera pas de frais pour la commune, en dehors des charges liées à l'occupation du local mis à disposition (énergie, eau, téléphonie, assurances, ...).

Article 19 : Personnel communal. Recrutement d'étudiants. Extension de la portée de la délégation accordée au Collège communal par délibération du 27 mai 2021 [autorisation d'engager des jobistes pendant tous les congés scolaires/académiques de l'année au lieu des seuls mois de juillet et août] : décision.

Le Conseil communal, unanime, décide de déléguer au Collège communal le pouvoir d'engager des étudiants pendant l'ensemble des vacances scolaires/académiques. Cette délégation est valable pour un terme expirant à la date d'installation du Conseil communal issu des élections communales d'octobre 2024.

Par le Collège, Le Directeur général, Le Bourgmestre, (s) M. LENNARTS (s) N. TAMIGNIAU



Notre Règlement général de police dattait de 2015.

Suite à des modifications législatives en matière environnementale et de bien-être animal nous devons procéder à des modifications.

Les 4 communes qui composent la zone de police Ouest Brabant wallon ont adopté un règlement général de police unique ; ce qui facilite les choses puisque les règles de « bien vivre ensemble » sont ainsi identiques. Il entre en vigueur le 1/11/2023.

Vous pouvez le consulter sur les sites des 4 communes composant la Zone de police Ouest Brabant wallon (Braine-Le-Château, Ittre, Tubize et Rebecq) ainsi que sur le site de la Zone de police.

Quelles informations trouve-t-on dans un RGP ?

On y trouve toute une série de règles concernant notamment :

- ▶ Les dégradations
- ▶ Les tapages
- ▶ La tonte des pelouses
- ▶ L'utilisation d'appareils bruyants
- ▶ L'entretien des haies, des trottoirs
- ▶ La vente itinérante
- ▶ Les manifestations et rassemblements

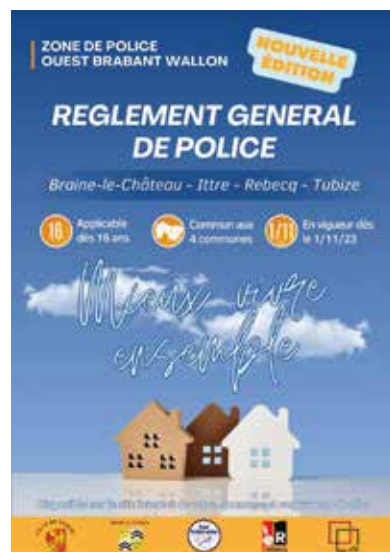
- ▶ Les animaux en divagation
- ▶ La tenue des chiens en laisse et la déclaration des chiens dont la race se trouve dans la liste des chiens dangereux
- ▶ Les infractions de stationnement
- ▶ L'environnement
- ▶ Le bien-être animal
- ▶

Quelques exemples de changements en 2023 :

- ▶ Le nouveau RGP est maintenant applicable aux mineurs à partir de 16 ans.
- ▶ Outre les amendes, le fonctionnaire sanctionneur va pouvoir proposer une médiation ou des prestations citoyennes.
- ▶ Le code de l'environnement et la législation du bien-être animal ont été insérés
- ▶ La tonte des pelouses est désormais autorisée sur les 4 communes les dimanche et jours fériés entre 10 heures et 12h.
- ▶ Les poubelles pourront être sorties à partir de 18h
- ▶ Les débits de boissons pourront désormais fermer à 2h la veille des jours fériés (comme les nuits de vendredi à samedi et de samedi à dimanche)

- ▶ Toutes les activités soumises à autorisation du Bourgmestre doivent être rentrées dans un délai de minimum 30 jours
- ▶ La notion de refus d'injonction et le manque de respect à l'égard des policiers et des agents habilités ont été également insérés

Le Règlement général de police est destiné à fixer des règles indispensables au bon fonctionnement de notre vie en société, dans le respect mutuel de chacun. Il contribue au bien vivre ensemble. ●



Administration communale
rue de la Libération, 9
1440 Braine-le-Château
Tél.: 02/366.90.93



Calendrier des déchets

ENCOMBRANTS

Si vous ne pouvez pas vous rendre au recyparc, l'intercommunale *in BW* enlève à domicile vos encombrants (= tout objet trop grand et/ou trop lourd pour entrer dans le sac-poubelle communal - poids inférieur à 50 kilos et taille inférieure à 3 mètres x 1,5 mètre). Il suffit d'appeler le 0800/490.57 pour fixer un rendez-vous (au maximum 3m³ de déchets).

Tarif : 1 m³=20 € - 2 m³=35 € - 3 m³=45 €.

RECYPARC

rue de Hal 44, téléphone: 02/366.42.93, infos : www.inbw.be
Horaire unique pour toute l'année : du lundi au vendredi de 10h à 17h, le samedi de 9h30 à 17h.
Fermeture : les dimanches et jours fériés légaux.

AMIANTE

Les déchets d'amiante-ciment doivent être emballés dans des sacs spécifiques de 100 litres qui sont en vente au service communal des finances au prix de 4,00 €/pièce. Une fois remplis et correctement fermés, ces sacs peuvent être apportés gratuitement dans tous les recyparcs d'*in BW*. Ils y sont stockés dans des conditions optimales de sécurité puis acheminés dans des centres d'enfouissement technique spécifiques.

BULLES À VERRE

Infos : www.inbw.be

Braine-le-Château : Bois du Foyau, rue de la Station (ancienne gare), rue de Tubize (terrains de football), rue Landuyt.

Wauthier-Braine : rue Boularmont, rue Robert Ledecq/rue du Ruisseau, avenue Jean Devreux.

TEXTILES USAGÉS

► TERRE A.S.B.L.

04/240.58.58, infos : www.terre.be

Braine-le-Château : rue de la Station (ancienne gare), rue de Tubize (terrains de football)

Wauthier-Braine : rue Robert Ledecq (école communale).

► LES PETITS RIENS A.S.B.L.

02/537.30.26, infos : www.petitsriens.be

Braine-le-Château : rue de Tubize 6 (Colruyt)

Wauthier-Braine : avenue Jean Devreux 1 (Bureau de police), chaussée de Tubize 161 (TotalÉnergies).



RAPPELS IMPORTANTS

Les déchets doivent être déposés sur le trottoir le matin du jour de la collecte avant 6 heures (5 heures, en cas de fortes chaleurs) ou au plus tôt la veille, après 18 heures.

En cas de travaux, vos déchets doivent être déposés à un endroit accessible.

Il est **interdit** de déposer des ordures ménagères dans les poubelles publiques. Ces poubelles font partie du mobilier urbain et ne peuvent accueillir que les menus déchets des usagers de la voie publique. Tout contrevenant encourt une amende administrative de minimum 50 €.

On déplore toujours de nombreux **dépôts sauvages**. Les auteurs de ces délits sont punis d'amendes et poursuivis. De plus, les frais d'enlèvement des déchets sont à leur seule charge ! ●



POUR VOUS INFORMER

Renseignements (= PAS les déchets non ramassés ou toutes autres réclamations relatives aux collectes) :

► Administration communale (Éric PIÉTRONS),
téléphone : 02/588.21.35,
courriel : eric.pietrons@braine-le-chateau.be.

Le Collège communal et le Centre public d'Action sociale se tiennent également à votre disposition pour toute information complémentaire.

Quelques sites internet utiles :
www.environment.wallonie.be , www.inbw.be ,
www.fostplus.be , www.moinsdedechets.wallonie.be ,
www.trionsmieux.be , www.copidec.be , www.bebat.be

Vous pouvez également télécharger l'application *Recycle !* Cette application s'utilise avec les smartphones et tablettes tournant sous iOS et Android et est disponible gratuitement dans l'App Store et sur Google Play.

Des informations relatives aux déchets sont publiées dans ce journal.

COLLECTE DES SAPINS DE NOËL

L'Intercommunale *in BW* organisera la collecte des sapins naturels dans toute la commune le **lundi 15 janvier** (date unique).

Aucune inscription préalable n'est nécessaire. Il suffit de sortir vos sapins uniquement la veille à partir de 18 heures.

Les sapins ne pourront en aucun cas être emballés. Les décorations (boules, guirlandes, ...), pots, croix de bois et clous devront avoir été **préalablement enlevés**. S'il y a des racines, elles devront avoir été débarrassées de leur motte de

terre. **TOUTES** ces consignes devront être respectées **impérativement**. Les sapins non conformes ne seront pas ramassés !

N.B. : cette collecte ne se substitue pas au recyparc. Vos sapins pourront toujours être déposés dans cette infrastructure. ●





Calendrier des déchets 2024

Mois	Déchets résiduels (sacs blancs) et Déchets organiques (sacs verts) LE MERCREDI	PMC LE VENDREDI	Papiers/Cartons LE VENDREDI
Janvier	3-10-17-24-31	5-19	26

Attention : changement important à partir du mois de février !

Mois	Déchets résiduels (sacs blancs) UN MARDI SUR DEUX	Déchets organiques (sacs verts) TOUS LES MARDIS	PMC LE VENDREDI	Papiers/Cartons LE VENDREDI si férié → le lendemain
Février	13-27	6-13-20-27	2-16	23
Mars	12-26	5-12-19-26	1-15-29	22
Avril	9-23	2-9-16-23-30	12-26	19
Mai	7-21	7-14-21-28	10-24	17
Juin	4-18	4-11-18-25	7-21	14
Juillet	2-16-30	2-9-16-23-30	5-19	12
Août	13-27	6-13-20-27	2-16-30	9
Septembre	10-24	3-10-17-24	13-27	6
Octobre	8-22	1-8-15-22-29	11-25	4
Novembre	5-19	5-12-19-26	8-22	2-29
Décembre	3-17-31	3-10-17-24-31	6-20	27



Report de jour de collecte

Papiers/cartons :

vendredi 1^{er} novembre (Toussaint) → samedi 2 novembre.

Déchets non ramassés ou tout autre problème concernant les collectes ou les bulles à verre ? Contactez directement in BW (votre intercommunale de gestion des déchets) au **0800/49057** ou via **valmat@inbw.be**.



POINTS DE VENTE DES DIFFÉRENTS SACS RÉGLEMENTAIRES

<https://www.inbw.be/ordures-ménagères>

NOM	ADRESSE*	TÉLÉPHONE
AD DELHAIZE	rue de Tubize 102 (BLC)	02/204.56.40
BOUCHERIE CARNÉ	Grand-place 14 (BLC)	02/366.90.31
COLRUYT	rue de Tubize 6 (BLC)	02/366.95.62
FLEUR DES CHAMPS	avenue Jean Devreux 2 (WB)	02/366.34.34
INTERMARCHÉ	rue de Nivelles 186 (BLC)	02/366.21.69
LIBRAIRIE LE MANUSCRIT	rue de Mont Saint-Pont 54 (BLC)	02/502.17.87
STORE 1440	rue de la Libération 60 (BLC)	02/366.28.38
TOTALÉNERGIES	rue de Mont Saint-Pont 167 (BLC)	02/366.14.32
TOTALÉNERGIES	chaussée de Tubize 161 (WB)	02/390.90.07

* BLC = Braine-le-Château - WB = Wauthier-Braine



Calendrier des déchets

DU CHANGEMENT DANS LA COLLECTE DE VOS DÉCHETS

Suite au nouveau marché de collecte réalisé par in BW, à partir de février 2024, vos déchets ménagers résiduels (sacs blancs) seront collectés un mardi sur deux. Les déchets organiques (sacs verts) seront collectés tous les mardis. Il n'y aura donc plus de ramassages le mercredi. N.B. : aucune modification pour les PMC et Papiers/Cartons

Deux raisons : l'une économique, l'autre environnementale.

La première : ce changement de fréquence permet de contenir les augmentations de coûts liées à la conjoncture en raison de la hausse importante du prix du carburant et de la main-d'oeuvre notamment.

La deuxième et non la moindre : environnementale.

La mise en place d'une collecte sélective des déchets organiques et l'extension des consignes de tri à tous les emballages plastiques dans le sac bleu PMC ont considérablement modifié les gestes de tri. Cela a entraîné une diminution de la quantité des déchets ménagers résiduels (déchets non triés) d'environ 15 %. Cela signifie que davantage de déchets sont aujourd'hui recyclés ou valorisés. Une évolution favorable pour l'environnement !

Adapter la fréquence de collecte des déchets ménagers résiduels à la quantité de déchets produite et encourager les gestes de tri

En poursuivant nos efforts de tri des déchets organiques et PMC, la production de déchets résiduels continuera de baisser. De nombreux habitants ont déjà adopté le rythme de sortir leur sac blanc toutes les 2 semaines

En 2023, trois communes du Brabant wallon dont les déchets sont collectés aussi en sacs ont déjà franchi cette étape, obtenant des résultats très encourageants. À ce jour, sur l'année, les déchets résiduels ont diminué de 26 kg par habitant par an, soit une réduction de 21 %, tandis que la collecte de déchets organiques a augmenté de plus de 11 kg par habitant par an, soit une multiplication par trois. En 2024, la majorité des autres communes du Brabant wallon emboîteront le pas à différentes périodes de l'année.

Mieux trier les déchets organiques : un véritable plus pour la nature

Avec la valorisation des déchets organiques, rien ne se perd, tout se récupère ! Ces déchets peuvent non seulement être transformés en énergie renouvelable (biogaz) mais aussi être valorisés comme engrais de qualité permettant d'enrichir les sols. Tout bénéfique pour l'agriculture locale !

Dans le contexte énergétique actuel, le recyclage et la valorisation sont fondamentaux pour limiter les pénuries de matières premières et ainsi maîtriser l'augmentation des prix des produits de consommation.

Vous compostez à domicile ? La collecte des déchets organiques est complémentaire pour certains types de déchets qui sont difficilement ou non compostables tels que les viandes cuites, les os, les coquilles, etc.

→ Retrouvez toutes les informations concernant ce changement de fréquence de collecte dans votre calendrier des collectes 2024 ou sur l'application Recycle ●

En résumé



Rue de la Libération, 9 1440 Braine-le-Château

Tél.: 02/366.90.93

Copil Plan Climat

ENSEMBLE POUR LE CLIMAT

Rejoignez-nous



Pourquoi ?

En adoptant un Plan Climat, la commune s'engage à baisser de 55% ses émissions de CO² d'ici 2030.

Pour y arriver, un Comité de Pilotage (COFIL) a été mis en place.

C'est quoi le COFIL ?



Composition

Il regroupe les habitants, les associations, le socio-culturel, des élus et les acteurs économiques.

01



Mission

Participer au suivi et à la mise en œuvre du Plan d'Action Climat.

02



Proposition

Collectivement, proposer des objectifs tout en émettant un avis sur les projets envisagés.

03



Action

Prendre connaissance des actions et les mettre en œuvre.

04



Réunion

Le COFIL se réunit en soirée à la maison communale à raison de cinq fois par an.

05



Participation

En tant que membre du COFIL vous participez aux événements, aux actions mises en place.

06

Intéressé.e ?

Prenez contact avec le service énergie pour recevoir toutes les informations relatives au Comité de Pilotage.

Copil Plan Climat



UNE CHAUDIÈRE BOIS CENTRALISÉE POUR CHAUFFER UN ENSEMBLE DE BÂTIMENTS COMMUNAUX.

Une nouvelle chaufferie bois alimentera très bientôt les bâtiments de la maison communale, les écoles maternelle et primaire, les salles de sport, et le tennis club de Braine-le-Château, offrant ainsi une belle opportunité de réduire les émissions de CO₂ de la commune.

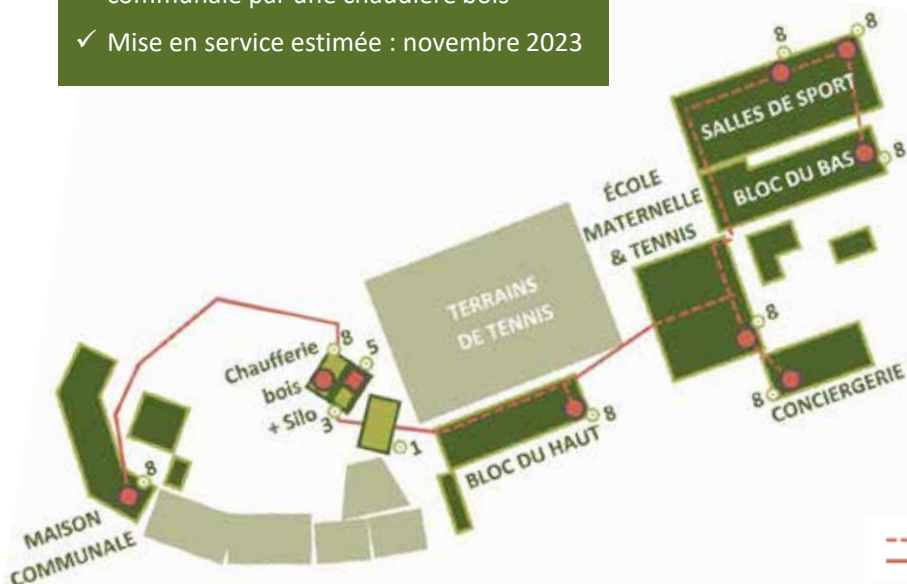


- ✓ Chaudière bois de 240 kW
- ✓ 56.700 m³/an de gaz remplacés par du bois
- ✓ 131 tonnes/an de CO₂ évitées
- ✓ Programme de sensibilisation
- ✓ Contrat sur 10 ans

UNE SEULE CHAUDIÈRE BOIS POUR PLUSIEURS BÂTIMENTS

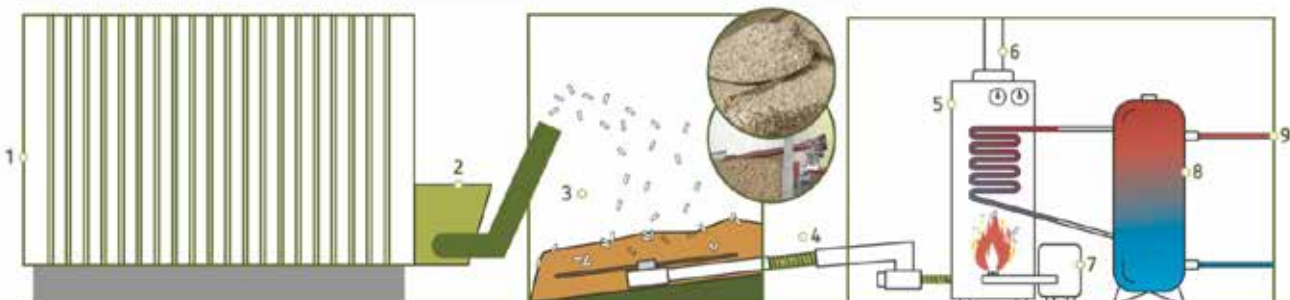
- ✓ Remplacement de 6 chaudières gaz et du chauffage électrique de la maison communale par une chaudière bois
- ✓ Mise en service estimée : novembre 2023

La chaufferie bois est installée dans des containers extérieurs, situés à l'arrière des terrains de tennis, et un réseau de 500 mètres alimente en chaleur les différents bâtiments.



Légende

1. Container situé à l'extérieur dans lequel les plaquettes de bois sont stockées; remplacé dès qu'il est vide par un autre container rempli
 2. Auge de réception avec vis sans fin qui amène les plaquettes dans le silo tampon
 3. Silo de stockage de bois, qui permet d'alimenter la chaudière pendant le remplacement du container
 4. Système de vis sans fin qui amène les plaquettes dans la chaufferie
 5. Chaudière à plaquettes de bois
 6. Cheminée
 7. Récupération des cendres
 8. Ballon de stockage d'eau chaude
 9. Départ vers le chauffage des bâtiments
- Réseau de chauffage aérien
 --- Réseau de chauffage enterré



Copil Plan Climat



DU BOIS ISSU DE L'ÉCONOMIE CIRCULAIRE, LOCALE ET SOCIALE !

Circulaire, car le combustible bois est produit à partir de déchets verts issus de l'entretien des espaces verts.

Locale, car les déchets verts utilisés sont générés et transformés localement.

Sociale, car cette nouvelle activité permet de créer de l'emploi local, en particulier dans des structures d'économie sociale, dont l'objectif est de fournir un emploi de qualité à des personnes fragilisées.

La commune de Braine-le-Château contribue ainsi à valoriser un déchet localement et à développer une nouvelle activité économique locale.



POINT DE DÉPART D'UNE SENSIBILISATION À LA TRANSITION ÉNERGÉTIQUE

Un programme éducatif et pédagogique pour sensibiliser et mobiliser élèves, enseignants, personnel communal ainsi que l'ensemble des citoyens est prévu autour de la chaufferie. La chaudière bois devient le point de départ pour sensibiliser à la question énergétique et globalement au développement durable.

Ce projet s'intègre dans les actions de la Commune de Braine-le-Château pour atteindre les objectifs 2030 du PAEDC. Il a été initié et organisé dans le cadre du programme POLLEC (politique locale énergie climat).

Exemples d'actions concrètes

- Réalisation d'un panneau didactique
- Participation à l'inauguration de la chaufferie bois
- Visites de la chaufferie pour les citoyens
- Animations pour les élèves des écoles communales

RÔLE DE COOPEOS PENDANT 10 ANS

- 1 Installation de la nouvelle chaufferie bois
- 2 Approvisionnement en bois local
- 3 Gestion technique complète
- 4 Sensibilisation et mobilisation citoyenne



INTÉRÊTS POUR LA COMMUNE DE BRAINE-LE-CHÂTEAU



Diminution des émissions de CO₂ de plus de 90%



La chaudière comme point de départ d'une sensibilisation des citoyens à la transition énergétique



Un combustible produit en économie sociale à partir de déchets de bois (économie circulaire)



Réduction de la facture énergétique



PILORIRANDO

42 km

40 participants



30 septembre – 3 octobre 2023 WE à Tournehem

Magnifique week-end (prolongé) de randonnée dans le Pas-de-Calais, organisé par Alain (merci encore à lui). Paysages superbes, des curiosités à voir, et – cerise sur le gâteau – une météo favorable. Très bon accueil à l'hôtel, chambres confortables (lits un peu petits pour certains...)

→ **Samedi** : Clairmarais, avec ses étangs, ses marais et la très belle réserve de Romelaere. Grosse ambiance pendant la traversée en barque de deux plans d'eau. Visite de l'église de Clairmarais et de sa nef très colorée.

→ **Dimanche** : Site naturel du mont d'Elnes et son point de vue - Rémilly -Wirquin, son église et son moulin sur l'Aa. Petite affiche vue sur le parcours : « *Nous vous souhaitons une bonne promenade et vous rappelons que votre fidèle compagnon doit être tenu en laisse* ». Les femmes se posent 2 questions : mon compagnon est-il fidèle, et si oui, dois-je le tenir en laisse ? Pique-nique au soleil sur de magnifiques troncs d'arbres.

→ **Lundi** : Chapelle relique Saint-Louis de Guémy (15^e siècle) et son point de vue sur la Hem. Visite du bel intérieur de l'église de Tournehem. Plus loin, l'une d'entre nous perd son bâton de marche, il sera retrouvé pour son plus grand bonheur. Verre de l'amitié au pittoresque « Café de la Mairie » de Tournehem.

→ **Mardi** : Église d'Esquerdes (12^e siècle) - Maison du papier et son moulin sur l'Aa. Une curiosité au passage : une grande tige de maïs perdue dans un immense champ de blé. Pique-nique près de l'église : plusieurs tombes (« concessions réputées abandonnées ») nous servent de sièges...

... et n'oublions pas les soirées « chantantes » à l'hôtel, animées par Tony et sa guitare. ●



PILORIRANDO

16 km

41 participants



15 octobre 2023 – Beersel

Merci à Kiri et Mireille, nos guides du jour. Départ à l'église de Beersel, météo favorable. Coup de téléphone de Robert : « Vous êtes déjà partis ? » Il nous rejoindra à la mi-parcours. Paysages agréables, nous croisons un promeneur avec ses 4 chiens sympathiques qui se laissent caresser. Plus loin, en plein champ, un tracteur nous oblige à nous mettre sur le côté.

Pique-nique sur les bancs de la gare de Linkebeek, très confortables. Plus loin, Tony, Robert et Anne croisent une promeneuse qui semble intéressée par notre groupe. Le temps de l'informer, de prendre ses coordonnées et... nous n'apercevons plus les autres. Nous nous trompons de chemin, et téléphonons à Kiri pour l'informer de la situation. Ils nous attendront au bas de la Vallée des Artistes, où tout rentrera dans l'ordre.

Verre de l'amitié « In de Oude Pruim ». C'est Anne G. qui remporte la question d'observation, elle est la championne de ce genre d'exercice... ●



Tony



LES SENTIERS DE BLC



À la découverte des nombreux sentiers de notre village, avec l'explication des noms qui leur ont été attribués.

Ce mois-ci : Sentiers Pié-Sinte del Coupète et Pié-sinte del Coumène (entre la rue Castiaux et la rue d'Hurbize)

Explications : Sentier du sommet : proche du point culminant de la Commune (150 m)

Sentier de la Commune : référence au nom du hameau situé sur la voie Hal - Nivelles ●



PILORIRANDO



LES MARCHEURS
SACHANT MARCHER...

Tony BRULS
0486/91.10.98
tony.bruls@gmail.com

Jean-Pierre DEMEESTER
0479/39.37.01
jeanpierre.demeester@skynet.be

Alain DELCAMBE
0473/26.81.47
delcambe.alain@skynet.be

MARCHE ADEPS

Section « adultes »

Cette année encore, l'Association de Parents de l'école Saint-Rémy vous convie à sa traditionnelle Marche Adeps ! Celle-ci aura lieu **le dimanche 21 janvier 2024 entre 8h et 18h**.

N'hésitez pas à venir sillonner les sentiers de notre village. Nous vous proposons des parcours de 5, 10, 15 et 20 kilomètres. Venez donc en profiter en famille, entre amis, en solo ou avec votre compagnon à quatre pattes !

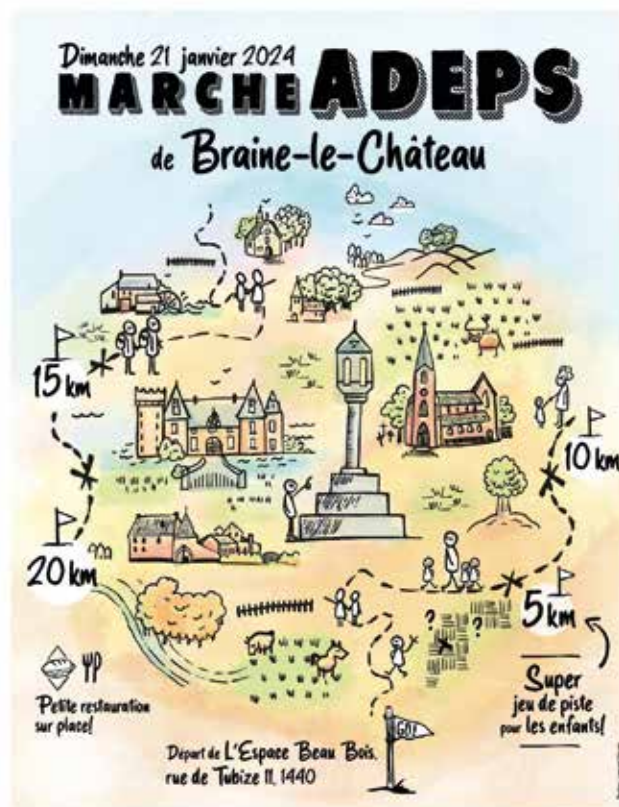
Les enfants, petits et grands, pourront participer à un jeu qui sera organisé pour eux sur le parcours de 5 km.



Retrouvez-nous à l'Espace Beau Bois pour démarrer votre marche. Les plans seront disponibles sous différents formats. Et après l'effort, le réconfort : des en-cas sucrés et salés ainsi que différentes boissons vous attendront.

→ 0456 / 68. 43. 59
Venez nombreux !

L'Association de Parents de l'école Saint-Rémy. ●



Section Petits Brainois

Avis aux P'tits Marcheurs



Cher marcheur, chère marcheuse,

C'est avec plaisir que nous te retrouvons cette année encore pour notre traditionnelle Marche Adeps 😊

Prêt à parcourir le chemin de 5 km, sur lequel nous avons préparé une surprise exclusivement pour toi ?

Alors enfile tes chaussures de marche, ton gros manteau ainsi que ton bonnet et tes gants si le vent froid est des nôtres, et viens nous rejoindre ce **dimanche 21 janvier 2024 entre 8h et 18h** 😊

Le départ et l'arrivée se feront à l'Espace Beau Bois, où tu pourras venir te réchauffer autour d'un bon repas et d'une boisson réconfortante après avoir visité notre beau village.

→ 0456 / 68. 43. 59

Profite bien de ta balade !

L'Association de Parents de l'école Saint-Rémy ●



L' ATL vous souhaite une excellente année 2024, remplie de petits et grands bonheurs, de joies et de merveilleux sourires

Les fêtes de fin d'année sont déjà derrière nous, il est temps de penser aux vacances de détente qui arrivent bientôt.

Voici le résumé des stages et plaines prévus pour ces 2 semaines.

Congé de Détente 2024

Tableau récapitulatif des stages et plaines

(En collaboration avec la commune de Braine-le-Château)

(Sous réserve de changement)

► D'autres stages sont également organisés dans la commune : stages pour les tout-petits chez « Origin'loisirs », stages sportifs via les clubs, etc. Vous trouverez les coordonnées des clubs (et de nombreuses autres informations) sur le site communal (www.braine-le-chateau.be), via ce QR code,



► ou via ce lien : <https://www.braine-le-chateau.be/ma-commune/services-communaux/accueil-temps-libre/accueil-temps-libre/activites-jeunesse/carnet-enfant-2023-2024.pdf>

► Votre enfant participe régulièrement à des stages à Braine-le-Château et vous souhaitez donner votre avis et m'aider à améliorer ce service ? Répondez à notre enquête (7 petites questions) via le QR code suivant :



► Vous organisez des activités pour enfants et/ou des stages pendant les vacances scolaires et n'êtes pas repris dans notre brochure « activités jeunesse » ? Contactez-moi !

Pour toute question, je reste à votre disposition :
Catherine Beugnies – coordinatrice ATL
Catherine.beugnies@braine-le-chateau.be



Dates	Stages détente 2024	Lieu
Du 26/2 au 1/3	Stages sportifs. Organisé par « Sports et Éducation » (4-12 ans) Infos : 0478. 84.32./ www.sporteducation.be	Salle omnisport (Braine-le-Château)
	Stage de couture. Organisé par « l'Atelier de Nanie » (à partir de 11 ans) - Infos : 0485/54.82.24 https://www.ateliercouturedenanie.com/ateliers	École « Les Rives du Hain » (Braine-le-Château).
	Psychomotricité et multisport. Organisé par « Sports et Compagnie » (2,5-7 ans) – Infos : 0479/52.10.45 / www.sportsetcompagnie.be/	École « Les 2 Tilleuls » (Nouvelles)
	« Atelier de céramique, modelage, tour ». Organisé par « Terre de Lune » (à partir de 6 ans) – Infos : 0498/22.40.69	Les Arbrelles (Braine-le-Château)
	Terre – Peinture – Dessin – Histoire – B.D. Organisé par « Anim'art » (5-13 ans) – Infos 02 385 12 81 / http://isimar.net/sites/animart/stages.html	Maison Rurale (Wauthier-Braine)
Du 4/3 au 8/3	Stages sportifs. Organisé par « Sports et Éducation » (4-12 ans) Infos : 0478. 84.32./ www.sporteducation.be	Salle omnisport (Braine-le-Château)
	Stage Nature : « Fin de l'hivernation au Bois d'Hautmont » Organisé par « Nature & Loisirs » (4-12 ans) – Infos : 010/604.922 / www.nature-et-loisirs.be	Maison du Bois d'Hautmont (Wauthier-Braine)
	Création – Théâtre - Cinéma Organisé par « Anim'art » (10 - 17 ans) – Infos 02 385 12 81 / http://isimar.net/sites/animart/stages.html	Maison Rurale (Wauthier-Braine)

Dates	Plaine détente 2024	Lieu
Du 23/10 au 3/11	Plaine organisée par l'ISBW (3-12ans). Infos : 02/315.13.81 (ou 82, ou 83) / https://isbw.be/jai-un-enfant-de-3-a-12-ans/plaines-de-vacances/	École « les coccinelles » (Wauthier-Braine)

La commune ne peut être tenue responsable des erreurs, omissions ou changements éventuels de l'information, ni de la qualité des services d'accueil.



Émile, le **Serpent Mobile**



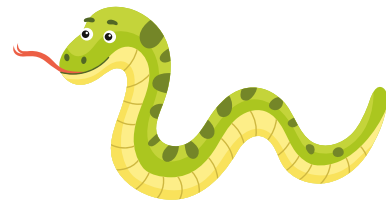
Toutes les gommettes ont été rassemblées et collées sur une grande banderole. Le but du jeu était de recouvrir entièrement cette banderole et que chaque classe puisse atteindre l'objectif fixé !

Les chiffres parlent d'eux-mêmes : diminution considérable de la voiture, augmentation nette de la marche, progression discrète mais non négligeable du vélo, du bus et du covoiturage.

En ce début d'année scolaire, notre école a participé à l'action « Émile, le Serpent Mobile », un défi visant à augmenter la sécurité routière aux abords de l'école en favorisant l'usage des modes actifs de transport.

Quelle belle réussite pour les 3 implantations de l'école communale de Braine-le-Château! Nous sommes fiers d'avoir pu contribuer, à notre échelle, au respect de l'environnement et à la protection de notre planète. ●

Pendant les 2 semaines du défi, tous les trajets pour se rendre à l'école qui ont été faits à pied, à vélo, en transport en commun ou en covoiturage ont été convertis en gommettes. Chaque classe s'était fixé au préalable un objectif d'augmentation des trajets actifs pour se rendre à l'école.



Nous vous souhaitons à tous une excellente année 2024 et serons ravies de vous retrouver lors de nos différentes activités tout au long de cette nouvelle année.

Les mardis matin seront toujours consacrés aux plus petits de 10h à 11h30.

N'est-il pas génial de pouvoir étaler, mélanger une palette de couleurs pour mettre en forme le fruit de son imagination sans jugement du résultat? La peinture permet entre autres de bien identifier l'environnement.

C'est pourquoi nous proposons le Baby couleurs de 18 mois à 3 ans et sa continuité dans l'atelier Peinture ouvert aux 3 à 6 ans.

Lors des ateliers Bout'ficelle, l'enfant développe les gestes adéquats pour coller, découper...

Il apprend à manipuler du matériel varié et développe sa créativité. Lorsqu'il termine un projet, l'enfant est fier, ce qui renforce sa confiance en lui. Car comme

aux ateliers peinture, ses réalisations sont Uniques !

Par l'atelier d'éveil corporel aussi, l'enfant développe la confiance en lui. Il apprend à exprimer ses émotions à travers le mouvement. C'est l'interaction avec l'autre. C'est aussi une source d'amusement.

L'éveil aux sonorités développe le sens auditif à travers l'écoute des sons et du rythme. Il aide au développement du langage; peu à peu, l'enfant identifiera la comptine par le jeu des cartes ou par la musicalité.

Ces activités sont libres d'accès, pas besoin d'inscription préalable.

Sur inscription au 0499 99 79 89 (PEPS Claire Isnard) nous vous proposons l'atelier massage et portage Bébé

ainsi que le suivi du développement psychomoteur de bébé avec notre professionnelle Émilie.

Sur inscription également nous vous proposons d'autres activités. Suivez-nous sur Naître et grandir à BLCH, groupe facebook.

Et n'oublions pas notre Babylit-kidlit avec Agnès pendant les heures de consultation et suivant un calendrier.

Vous voulez découvrir nos activités? Alors n'hésitez surtout pas, un petit renseignement complémentaire vous sera donné avec plaisir. Et encore mieux, poussez notre porte pour partager avec nous et en toute convivialité, nos ateliers divers et variés.

À bientôt!

Le comité ONE de Braine-le-Château.



Papote

Et patata et patati,
la « Papote du
Jeudi

Vous aimez les livres ? Vous voulez partager ou faire découvrir un livre ?

Je vous propose de nous retrouver en toute convivialité autour d'un goûter local et équitable afin de partager tous ensemble des livres « COUPS DE CŒUR ». ●

Quand ? Le 3^e jeudi de chaque mois, d'octobre à juin, de 14:30 à 16:15.

Où ? Les Arbrelles, Vieux Chemin de Nivelles, 21 - 1440 Braine-le-Château

Participation gratuite, réservation souhaitée auprès de

Henriette Bouquiaux-Gauthy
0473 36 89 48
henriette.gauthy@skynet.be

Bienvenue !



JETER, PAS QUESTION ! Réparons ensemble et agissons concrètement contre la pollution et le gaspillage.

Repair Café à Braine le Château de 14h à 17h30 (dernière inscription pour une réparation à 17h) ! (Tous les 4^{es} dimanches du mois à l'exception des mois de mars et décembre)



Ci-dessous un aperçu des statistiques du Repair Café Braine-le-Château

Pour nos 8 premières rencontres de 2023, nous avons eu 128 objets à réparer

Le bilan :

- ▶ Nous en avons réparé 85
- ▶ 15 objets ont été réparés en partie

(pièce à commander par le client et soit remontée par le client, soit remontée lors de la session suivante, soit abandonnée)

▶ 28 ne furent pas réparés

L'équipe dans son ensemble est satisfaite de ce résultat et espère continuer dans cette voie ! (On peut quand même de temps en temps se jeter des fleurs 😊) ●

L'équipe Repair Café

Lieu:

Tant que la salle « les Spirous » (restaurant de l'école communale de Braine-le-Château, 25, rue de la Libération), est en travaux, nous sommes installés à la **Maison Rurale**, Grand-place 16 à Wauthier-Braine

Contact: repaircafe1440@gmail.com
0476 34 04 93 (Valérie)
0479 53 92 15 (Quentin).

MARCHE Halloween

L'ES Brainoise tient à remercier les participants, les bénévoles et tous les acteurs qui ont contribué à la réussite de cette soirée mémorable d'Halloween. ●





Le Cercle Royal Horticole de Braine-le-Château

une histoire de famille qui aura
duré plus de cent ans.



Le mot du président.

Cette belle histoire commence le dimanche 7 avril 1912, jour de la fondation de notre Cercle, par l'élection de mon grand-père maternel M. Melchior Scoupe au poste de Vice-Président.

Le 11 novembre 1912, c'est la naissance de ma mère Armande Scoupe dont la vie tout entière sera rythmée en coulisse, tantôt par son père, tantôt par son mari, tantôt par son fils, par les multiples activités du Cercle horticole.

Dans un premier temps, de 1913 à 1939, la distribution de graines se fait à l'épicerie de la maison familiale tenue par ma grand-mère maternelle Victoire Petit, au 12 rue de la Station, juste à côté de la Maison Communale.

Maison Communale qui deviendra en 1927 le local de conférence du Cercle horticole.

En 1929, mon grand-père Melchior Scoupe est désigné par le comité pour entretenir le jardin à côté de chez nous derrière la Maison Communale. Jardin qui sera par la suite le site idéal pour y donner des conférences pratiques sur le terrain.

En 1937, à la mort de mon grand-père, mon père Maurice Vandeveldt reprend les fonctions de Vice-Président et continue à cultiver « le jardin de la commune » appelé aussi « le jardin du Cercle »

1948 marque l'année de ma naissance.

Mes premiers souvenirs remontent aux années 1950 où le « week-end du Cercle » (week-end de conférence) faisait déjà partie pour moi de l'événement du mois.

Tout débutait le samedi matin, où, accompagné de mon père et de sa charrette à bras, nous allions aux serres du château, situées dans les jardins à côté de la Maison du Bailli, chercher des plantes pour la tombola du lendemain.

L'après-midi, c'était la préparation de la salle. Je me souviens encore de cette salle d'école à l'arrière de la Maison Communale, avec son poêle au centre de la pièce, où, en période hivernale, les chaises étaient disposées en demi-cercle autour du feu.

Je me souviens très bien du cinquantième anniversaire de notre Cercle. C'était le 15 avril 1962 à la Maison Communale, ancienne salle de mariage, en présence du docteur Paul Tamigniau, bourgmestre de l'époque.

C'est par le discours de notre secrétaire M. Maurice Moureau que j'ai découvert véritablement l'histoire des cinquante premières années de notre association.

En janvier 1964, à l'âge de 16 ans, je fais mon entrée officielle au sein du comité.

En 1973, année de mon mariage, je quitte Braine-le-Château pour m'installer avec mon épouse Anne-Marie à Maransart qui fait partie aujourd'hui de la commune de Lasne.

Ce départ n'a, à aucun moment, altéré mes activités au sein de notre association brainoise. Elles m'ont permis de garder un contact permanent à la fois avec mes racines, avec les Brainois et avec mon village de Braine-le-Château.

Achats de lots, préparation de salles, recrutement de nouveaux membres et présence à toutes les conférences font toujours aujourd'hui partie intégrante de notre vie.

C'est en septembre 1989 que je suis élu président de notre Cercle.

Grâce à la volonté de toute l'équipe du comité des années 90, nous avons pu réorienter l'ensemble de nos activités en fonction des nouvelles demandes de nos membres.



L'instauration de deux à trois journées d'excursions annuelles et l'organisation du goûter de Noël, qui est toujours pour moi le plus beau jour de l'année, nous ont permis de toucher un public nouveau et d'atteindre le nombre de 450 membres dont 150 dans la région de Lasne où je ne cesse depuis près de 40 ans de faire connaître tous les bienfaits et les nombreux avantages de notre association brainoise.

C'est en 2003 que mon épouse Anne-Marie Joachim est élue au poste de trésorière de notre Cercle.

Et c'est ainsi que, durant trois générations, nous nous sommes efforcés, avec toutes les personnes des différents comités successifs, d'enseigner à nos membres l'art de bien cultiver et d'entretenir son jardin et ce dans le respect le plus total de la nature et de notre environnement, tout en créant au sein de notre beau village de Braine-le-Château une vie associative de qualité où il fait bon vivre, où il fait bon se rencontrer.

Aujourd'hui, ayant atteint l'âge de 75 ans et après 60 années de comité dont 33 de présidence, c'est avec un grand regret que je dois vous annoncer que mon épouse et moi-même devons renoncer à nos fonctions au sein du Cercle Royal Horticole de Braine-le-Château.

Nos soucis de santé ne nous permettent plus de continuer à gérer cette magnifique association brainoise qu'est le Cercle Royal Horticole de Braine-le-Château.

N'ayant pas trouvé de successeur malgré nos nombreuses démarches pour reprendre la gestion du cercle, c'est avec beaucoup d'émotion et de tristesse que nous avons été contraints de prendre, en assemblée générale extraordinaire du 3 novembre 2023, la décision **de la fermeture définitive de notre Cercle au 1^{er} janvier 2024**



Je remercie une fois de plus l'ensemble de nos membres, l'ensemble des membres de notre comité ainsi que tous les anciens qui par leur soutien, par leur fidélité et par leur présence à nos diverses activités ont apporté toute la vie et tout le dynamisme à notre cercle.

Toute ma gratitude s'adresse également à la Commune de Braine-le-Château pour toute l'attention et tout l'intérêt qu'elle a toujours portés à notre association.

Merci à nos fédérations à la fois pour leur aide et leur soutien.

Merci à tous.

Pour le Cercle Royal Horticole de Braine-le-Château

Le Président Claudy Vandeveld

Le Coin des Artistes

Valérie Del' Art

Le loup

C'est mon animal de prédilection. Ce que j'aime particulièrement, c'est la force tranquille qui se dégage de lui. Son âme passe par son regard. ●



La Mélodie du Bonheur

Un souper-concert à ne pas manquer !

Dimanche 02 mars 18 h.

26€



*Réservation au 02/366.12.84
avant le 23 février 2024*

*Lieu : Espace Beau-Bois
rue de Tubize, 11
1440 Braine-le-Château*



État civil

Naissances

- **DI FALCO Alessandro**, né à Uccle le 10 juin 2023
- **ISSA Amir**, né à Bruxelles le 26 septembre 2023

Mariages

PAS DE CONSENTEMENT

Décès

- **GOOSSENS Adrienne**, décédée le 6 octobre 2023 à Braine-l'Alleud, née le 21 septembre 1918
- **CHRISPEELS Willy**, décédé le 19 octobre 2023 à Braine-le-Château, né le 14 juillet 1947
- **DUMONCEAU Jeannine**, décédée le 21 octobre 2023 à Braine-le-Château, née le 11 février 1929
- **GERVASONI Joseph**, décédé le 8 octobre à Sarlat-la-Caneda, né le 18 octobre 1942
- **GHYS Suzanne**, décédée le 24 octobre 2023 à Braine-le-Château, née le 24 mars 1935

Suivant décision du Collège communal, les informations relatives aux décès ne pourront plus paraître dans A S'crienn' sans le consentement préalable et explicite de la famille.

Si vous souhaitez que le décès de votre proche soit mentionné dans ce périodique, nous vous prions de bien vouloir renvoyer la déclaration de consentement reprise ci-dessous au service de l'état civil de notre administration communale.

Déclaration de consentement à la parution dans A S'crienn' des données relatives à un décès (à remettre à l'administration communale)

Je/nous, soussigné(s), consens/consentons à la parution dans le périodique d'informations locales **A S'crienn'** des données suivantes :

Nom du défunt :

Lieu et date du décès :

Année de naissance :

Fait à Braine-le-Château, le

Nom et prénom de l'/des ayant(s)-droit :

NN :

Lien de parenté avec le/la défunt(e) :

Signature :



SERVICES

de garde

RÔLE DE GARDE MÉDECINS

Braine-le-Château et Wauthier-Braine

Pour connaître les coordonnées du médecin de garde de Braine-le-Château et Wauthier-Braine, veuillez composer le

1733

Ce numéro est accessible 7 jours sur 7 et 24 heures sur 24.

Gardez précieusement ce numéro de téléphone, il peut vous être utile.



RÔLE DE GARDE

PHARMACIES

Braine-le-Château et Wauthier-Braine

Pour connaître les coordonnées de la pharmacie de garde de Braine-le-Château et Wauthier-Braine, veuillez composer le

0903/99.000

(1,50 EUR/Min)

Ce numéro est accessible 7 jours sur 7 et 24 heures sur 24.

Gardez précieusement ce numéro de téléphone, il peut vous être utile.

ou consultez le site www.pharmacie.be





Mots croisés

	1	2	3	4	5	6	7	8	9	10	11	12	13	14	15
1							■								
2					■									■	
3								■					■		
4			■							■					
5									■						■
6				■								■			
7		■				■								■	
8			■							■					
9					■								■		
10	■								■						■
11				■							■				
12		■						■						■	
13							■								
14			■									■			
15						■				■					

Horizontalement - 1. Sculpter. Humiliations - 2. Mission. Lieu de délices - 3. Arrange. Dès. Référence musicale - 4. Possessif. On la tient haute, parfois. Protège des coups de soleil - 5. Agonir. Frisquet - 6. Défunt. Pas une amie. Situé chez le notaire - 7. Mis sur la table. Juron plus guère utilisé - 8. Exclamation. Nuisant. Pour boire son café - 9. Enlevé. Indispensables. Près de Dijon - 10. Orée. Utilisation - 11. Pronom personnel. Tabellions. Charnière - 12. Contributions. créatures - 13. Base du pain. Destiner - 14. Conjonction. Humée. Longue période - 15. Feuilletons. Article. Fatiguée.

Verticalement - 1. Favoriser. Nouvelle en bref - 2. Style d'église ou prénom. Antichambre. Perroquet - 3. Boisson de pub. Suc. Cibler - 4. Cédé. Votes. Lustra - 5. Finit. Images - 6. Renouveau. Mince - 7. Fabuleux. Été autorisé - 8. Tintin, Spirou, etc... Fatiguer. 1^{er} département français - 9. Erre. Dressa. Arbre du Liban - 10. Ancienne colère. Terme. Luminaire - 11. Faisaient partie du carnaval. Vrai - 12. Salvatore pour les intimes. Retraits de poils - 13. Note. Petits baisers. Gamins - 14. PC. Pas le tien ni le mien. Lentille fourragère - 15. Mine. Connues. Comme une frite.

SOLUTIONS n° 394

	1	2	3	4	5	6	7	8	9	10	11	12	13	14	15
1	B	A	S	S	I	N	E	T	■	B	O	B	A	R	D
2	A	R	E	T	E	■	V	O	R	A	C	E	■	A	U
3	N	E	M	■	N	A	I	N	E	S	■	A	R	C	■
4	D	■	E	P	A	V	E	■	S	E	C	T	I	O	N
5	A	T	R	E	■	O	R	N	I	E	R	E	■	L	A
6	N	I	■	S	O	U	■	O	S	■	O	S	I	E	R
7	A	R	B	O	R	E	S	■	T	A	S	■	S	U	C
8	■	E	U	■	T	R	A	V	E	R	S	E	■	S	I
9	C	A	S	A	I	■	F	A	■	M	E	T	R	E	S
10	L	U	■	D	E	P	A	S	S	E	■	A	A	■	S
11	A	F	I	N	■	O	R	■	T	R	A	N	C	H	E
12	I	L	L	■	A	N	I	M	E	■	I	T	O	U	■
13	R	A	S	A	D	E	■	E	L	A	N	■	N	E	F
14	E	N	■	R	O	Y	A	L	E	M	E	N	T	■	E
15	S	C	I	A	S	■	S	A	S	■	S	U	E	D	E

Avec nos excuses pour les erreurs de mise en page dans le n° 394



Agenda 2024

JANVIER

FÉVRIER

Mar 9	▶ ONE Baby couleurs pour enfants de 18 mois à 3 ans, de 10 à 11h30
Mer 10	▶ ONE Éveil corporel pour enfants de 3 à 6 ans, de 15h30 à 17h
Sam 13	▶ ABC Soirée spéciale 20 ans : Blind Test live avec les Van Lathem, 19h, Espace Beau Bois
Mar 16	▶ ONE Éveil aux sonorités pour les enfants jusqu'à 3 ans, de 10h à 11h30
Mer 17	▶ ONE Atelier Bout'ficelle pour les enfants de 3 à 6 ans, de 14h30 à 16h
Jeu 18	▶ Ligue des familles Papote littéraire, 14h30, Salle Les Arbrelles
Dim 21	▶ Association des parents de l'école Saint-Rémy Marche ADEPS, dès 8h, Espace Beau Bois
Mar 23	▶ ONE Baby couleurs, de 10h à 11h30
Mer 24	▶ ONE Éveil corporel pour enfants de 3 à 6 ans, de 15h30 à 17h
Mar 30	▶ ONE Éveil aux sonorités pour les enfants jusqu'à 3 ans, de 10h à 11h30

Mar 6	▶ ONE Baby couleurs pour les enfants de 18 mois à 3 ans, de 10h à 11h30
Mer 7	▶ ONE Atelier peinture pour enfants de 3 à 6 ans, de 14h30 à 16h
Ven 9	▶ RSI Balade à la découverte des chouettes, 18h, Maison du Bailli
Mar 13	▶ ONE Éveil aux sonorités pour les enfants jusqu'à 3 ans, de 10h à 11h30
Mer 14	▶ ONE Éveil corporel pour enfants de 3 à 6 ans, de 15h30 à 17h
Mer 14	▶ Croix-Rouge Collecte de sang, 15h-19h, Espace Beau Bois
Jeu 15	▶ Ligue des familles Papote littéraire, 14h30, Salle Les Arbrelles
Sam 17	▶ ABC Carnaval des enfants, 17h-21h, Grand-place
Mar 20	▶ ONE Baby couleurs pour enfants de 18 mois à 3ans, de 10 à 11h30
Mer 21	▶ ONE Atelier Bout'ficelle pour les enfants de 3 à 6 ans, de 14h30 à 16h
Du 26/02 au 01/03	▶ ATL Stages
Mar 27	▶ ONE Éveil aux sonorités pour les enfants jusqu'à 3ans, de 10 à 11h30
Mer 28	▶ ONE Éveil corporel pour enfants de 3 à 6 ans, de 15h30 à 17h

2024
Happy New Year!

